

FERÐAÞJÓNUSTA Á ÍSLANDI Í TÖLUM

Ferðamálastofa

Febrúar 2010



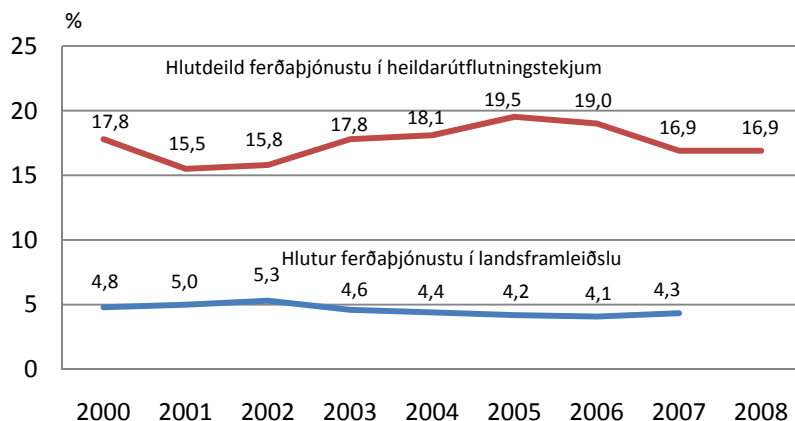
Ferðapjónusta á Íslandi í tölum

– EFNISYFIRLIT –

	Bls.
Ferðapjónusta á Íslandi	3
Erlendir gestir til Íslands	4
Brottfarir um Leifsstöð 2007-2009	5
Ferðamenn um Leifsstöð eftir mánuðum	6 – 8
Árleg aukning, spá og skemmtiferðaskip	9
Gistinætur á hótelum 2009	10
Erlendir ferðamenn á Íslandi 2008-2009	11-13
Ferðalög Íslendinga 2009	14-16
Ferðaáform Íslendinga 2010	17

FERÐAÞJÓNUSTA Á ÍSLANDI

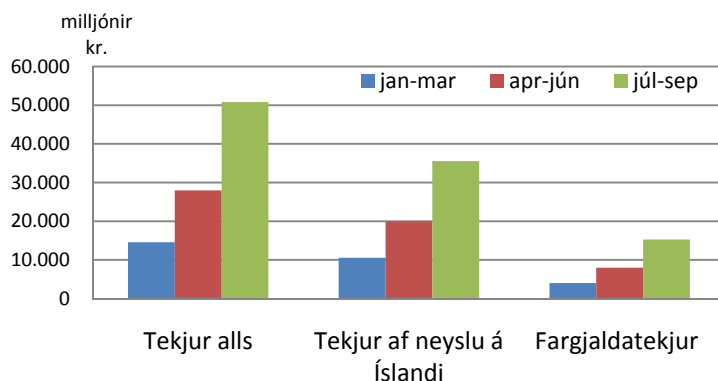
Ferðaþjónusta á Íslandi



Hlutur ferðaþjónustu í landsframleiðslu var 4,6% að meðaltali á árunum 2000-2007. Mestur var hann árið 2002 eða 5,3% og minnstur árið 2006 eða 4,1%.

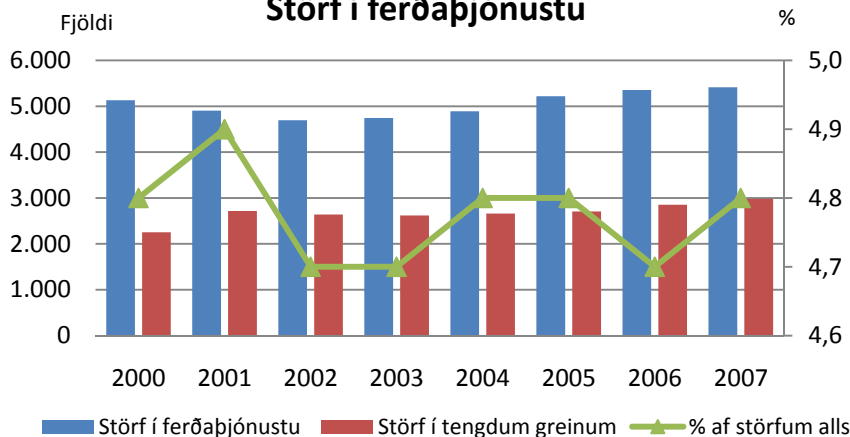
Hlutdeild ferðaþjónustu í heildarútflytningstekjum þjóðarbúsins var 16,9% árið 2008. Á árunum 2000-2008 var hún að meðaltali 17,6%. Mest var hlutdeildin árið 2005, 19,5% og minnst árið 2002, 15,5%.

Tekjur af erlendum ferðamönnum á tímabilinu janúar-september 2009



Gjaldeyristekjur af erlendum ferðamönnum skv. ferðaþjónustureikningum eru áætlaðar 155 milljarðar á árinu 2009. Að teknu tilliti til gengis- og verðlagsáhrifa má gera ráð fyrir að um 21% raunaukning hafi verið í gjaldeyristekjum milli árunna 2008-2009. Gjaldyristekjur skv. ferðaþjónustureikningum eru hærri en niðurstöður þjónustujafnaðar (sjá graf) enda ná þeir til fleiri þátta ferðaþjónustunnar.

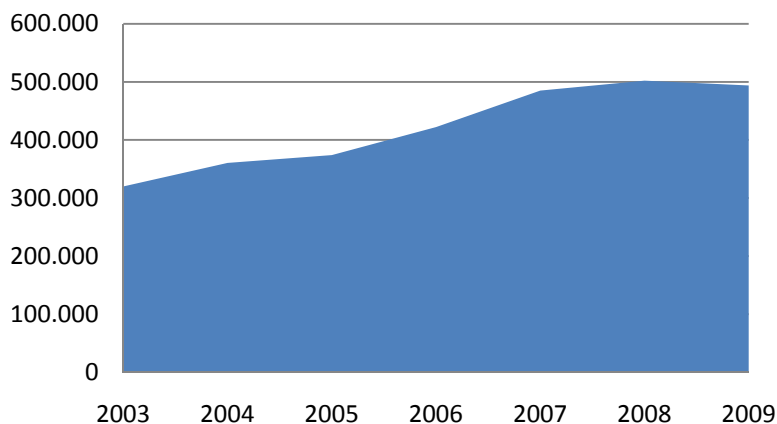
Störf í ferðaþjónustu



Fjöldi starfa var 8.400 árið 2007 sem er fjölgun frá fyrra ári um 190. 5.400 störf voru í ein-kennandi ferðaþjónustugreinum, s.s. gisti- og veitingaþjónustu, farþegaflutningum og ferðaskrifstofustörfum. Tæp 3.000 voru í tengdum greinum s.s. smásölu, afþreyingu, verslun, menningu, tólmstundum og þjónustu tengdri farþegaflutningum.

ERLENDIR GESTIR TIL ÍSLANDS

Erlendir ferðamenn til Íslands 2003-2009

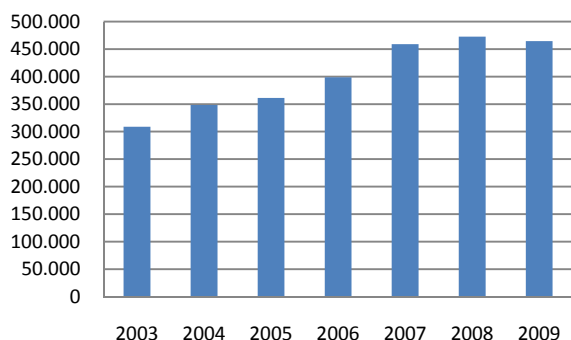


Ferðamenn eftir komustöðum 2009

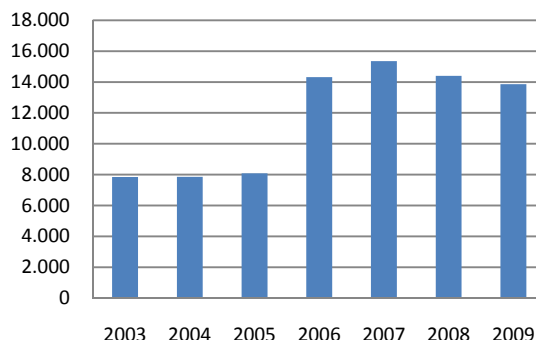
Keflavíkurflugvöllur	464.536
Seyðisfjörður	13.866
Reykjavíkurflugvöllur	13.823
Akureyrarflugvöllur	1.570
Egilsstaðaflugvöllur	146
Samtals	493.941

Heimildir: Ferðamálastofa, Austfar, Reykjavíkur-, Akureyrar- og Egilsstaðaflugvellir

Erlendir gestir til Íslands um Leifstöð



Erlendir gestir til Íslands með Norrænu um Seyðisfjörð



Ferðamenn eftir markaðssvæðum

Leifstöð

	2008	2009	Breyting milli ára (%)
Norðurlönd	119.204	119.742	0,5
Bretland	69.982	61.619	-12
Mið-/S-Evrópa	117.727	135.021	14,7
N-Ameríka	51.063	54.972	7,7
Annað	114.696	93.182	-18,8
Samtals	472.672	464.536	-1,7

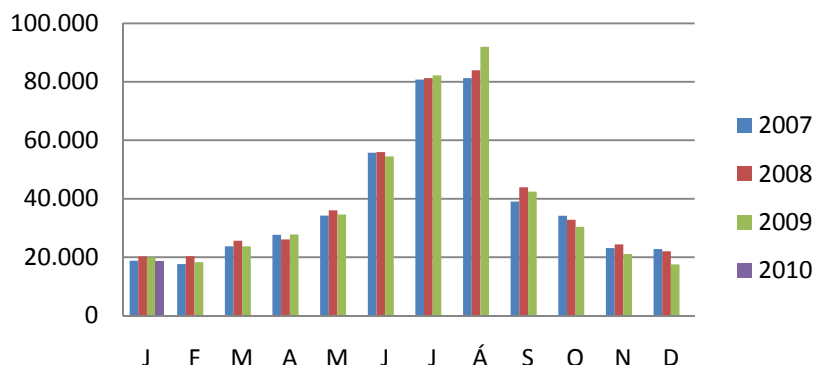
Norræna

	2008	2009	Breyting milli ára (%)
Norðurlönd	4.681	3.938	-15,9
Bretland	511	161	-68,5
Mið-/S-Evrópa	7.515	8.362	11,3
N-Ameríka	38	26	-31,6
Annað	1.656	1.379	-16,7
Samtals	14.401	13.866	-3,7

Heimild: Ferðamálastofa og Austfar

BROTTFARIR UM LEIFSTÖÐ 2007 - 2009

Brottfarir um Leifstöð



Talningar Ferðamálastofu í Leifstöð ná yfir 95% af heildarferðamannafjölda til landsins. Þær ná yfir allar brottfarir þaðan, þ.m.t. brottfarir erlends vinnuaflds.

Brottfarir um Leifstöð 2007-2009

eftir þjóðernum

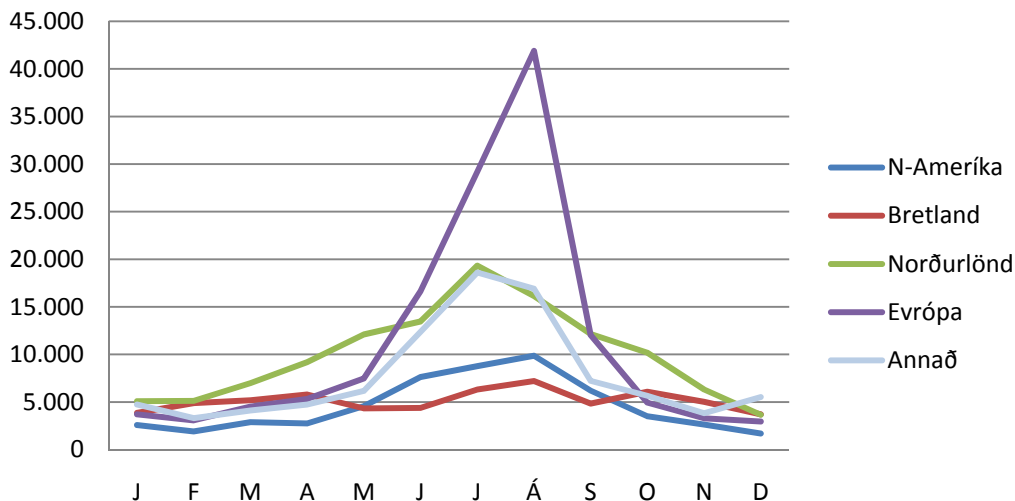
	2007	2008	2009	Aukning/fækkun milli ára (%)	
				2007-08	2008-09
Bandaríkin	51.909	40.495	43.909	-22,0	8,4
Bretland	73.391	69.982	61.619	-4,6	-12,0
Danmörk	41.392	41.026	40.270	-0,9	-1,8
Finnland	9.875	10.797	11.566	9,3	7,1
Frakkland	22.671	26.161	28.818	15,4	10,2
Holland	14.405	18.756	19.262	30,2	2,7
Ítalía	10.475	10.116	12.645	-3,4	25,0
Japan	6.096	6.732	7.048	10,4	4,7
Kanada	6.296	10.568	11.063	67,9	4,7
Kína	9.533	5.760	5.368	-39,6	-6,8
Noregur	34.779	35.122	36.485	1,0	3,9
Pólland	19.020	24.227	14.340	27,4	-40,8
Spánn	9.455	10.438	13.771	10,4	31,9
Sviss	6.911	7.136	8.646	3,3	21,2
Svíþjóð	33.356	32.259	31.421	-3,3	-2,6
Þýskaland	40.556	45.120	51.879	11,3	15,0
Annað	68.879	77.977	66.426	13,2	-14,8
Samtals	458.999	472.672	464.536	3,0	-1,7

eftir markaðssvæðum

	2007	2008	2009	Aukning/fækkun milli ára (%)	
				2007-08	2008-09
Norðurlönd	119.402	119.204	119.742	-0,2	0,5
Bretland	73.391	69.982	61.619	-4,6	-12,0
Mið-/S-Evrópa	104.473	117.727	135.021	12,7	14,7
N-Ameríka	58.205	51.063	54.972	-12,3	7,7
Annað	103.528	114.696	93.182	10,8	-18,8
Samtals	458.999	472.672	464.536	3,0	-1,7

FERÐAMENN UM LEIFSTÖÐ EFTIR MÁNUÐUM

Brottfarir um Leifstöð eftir markaðssvæðum 2009

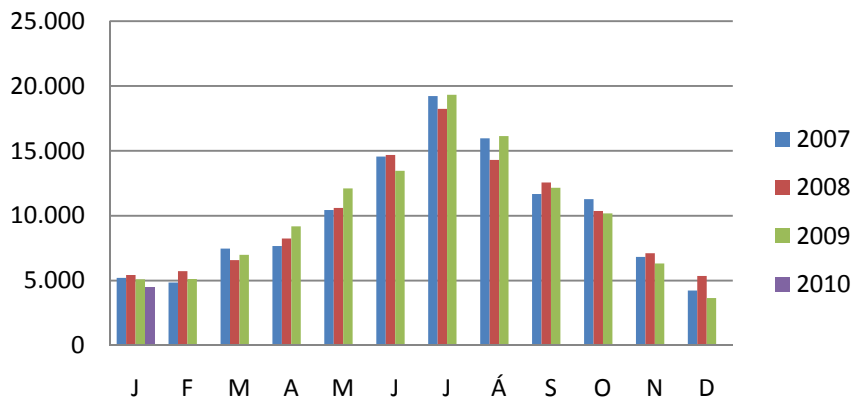


Brottfarir um Leifstöð 2009 eftir mánuðum

	Jan	Feb	Mar	Apr	Mai	Jún	Júl	Ágú	Sep	Okt	Nóv	Des	Alls
Bandaríkin	2386	1756	2693	2105	3625	6024	6422	7329	4721	2946	2404	1498	43909
Bretland	3865	4881	5197	5794	4324	4377	6319	7208	4845	6088	5017	3704	61619
Danmörk	1910	1885	2460	3053	3345	4363	7787	6058	3451	3024	1640	1294	40270
Finnland	316	322	421	644	1376	1617	2159	1824	1077	1163	399	248	11566
Frakkland	914	818	1070	1382	1775	3086	6327	8824	2249	889	746	738	28818
Holland	559	680	1158	1020	1621	3034	2825	3523	1837	1312	943	750	19262
Ítalía	266	116	228	290	371	1284	2709	5895	817	275	197	197	12645
Japan	971	588	673	282	306	558	779	801	591	491	457	551	7048
Kanada	191	151	195	640	948	1606	2347	2528	1484	558	223	192	11063
Kína	150	116	164	242	362	822	730	1122	599	532	235	294	5368
Noregur	1431	1746	2383	2757	3843	3967	4818	4149	4341	3480	2433	1137	36485
Pólland	686	536	682	969	1142	2194	2502	1686	832	787	535	1789	14340
Spánn	221	116	172	380	366	893	3021	6499	1167	540	207	189	13771
Sviss	268	123	114	230	341	1030	2694	2826	582	198	84	156	8646
Svíþjóð	1440	1166	1720	2733	3544	3521	4562	4111	3290	2511	1849	974	31421
Þýskaland	1482	1212	1778	2017	2996	7317	11619	14330	5375	1726	1108	919	51879
Annað	2929	2064	2589	3247	4352	8796	14600	13308	5205	3851	2600	2885	66426
Alls	19985	18276	23697	27785	34637	54489	82220	92021	42463	30371	21077	17515	464536

FERÐAMENN UM LEIFSTÖÐ EFTIR MÁNUÐUM

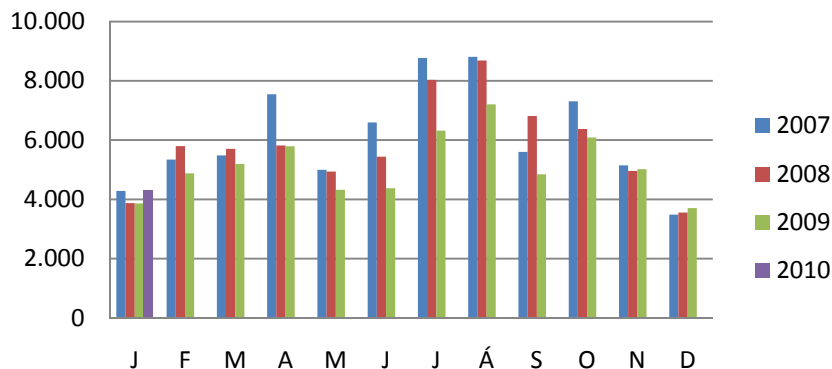
Norðurlandabúar



Um 119 þúsund Norðurlandabúar hafa komið til Íslands á ári hverju síðastliðin þrjú ár.

Tveir Norðurlandabúar af hverjum fimm koma yfir sumarmánuðina (júní-ágúst), þriðjungur að vori (apríl-maí) eða hausti (sept-okt) og fjórðungur yfir vetrarmánuðina (jan-mars/nóv-des).

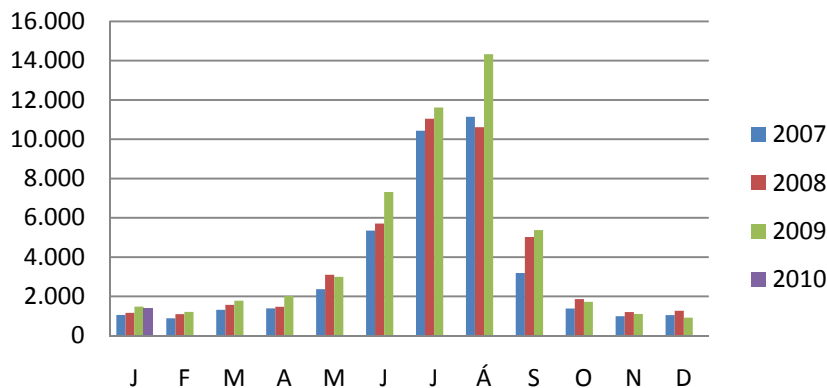
Bretar



Á árinu 2009 komu tæp 62 þúsund Bretar til Íslands, 16% færri en á árinu 2007.

Þriðjungur Breta kemur að sumri, þriðjungur að vori eða hausti og þriðjungur yfir vetrarmánuðina.

Þjóðverjar

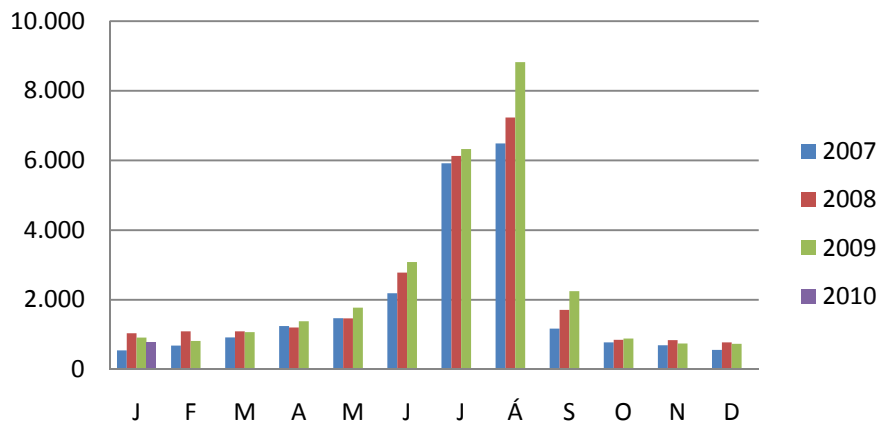


Árið 2009 komu 52 þúsund Þjóðverjar til Íslands, 28% fleiri en árið 2007 en þá voru þeir um 40 þúsund talsins.

Tveir þriðju Þjóðverja koma yfir sumarmánuðina, um og yfir fimmtungur að vori eða hausti og ríflega einn af hverjum tíu yfir vetrarmánuðina.

FERÐAMENN UM LEIFSTÖÐ EFTIR MÁNUÐUM

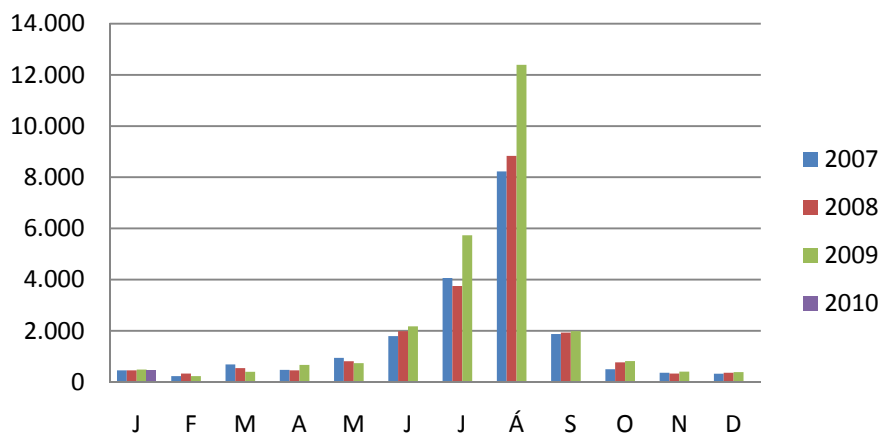
Frakkar



Árið 2009 komu tæplega 29 þúsund Frakkar til Íslands, 27% fleiri en á árinu 2007.

Tveir þriðju Frakka koma yfir sumarmánuðina, fimmtungur að vori eða hausti og um og yfir 15% yfir vetrarmánuðina.

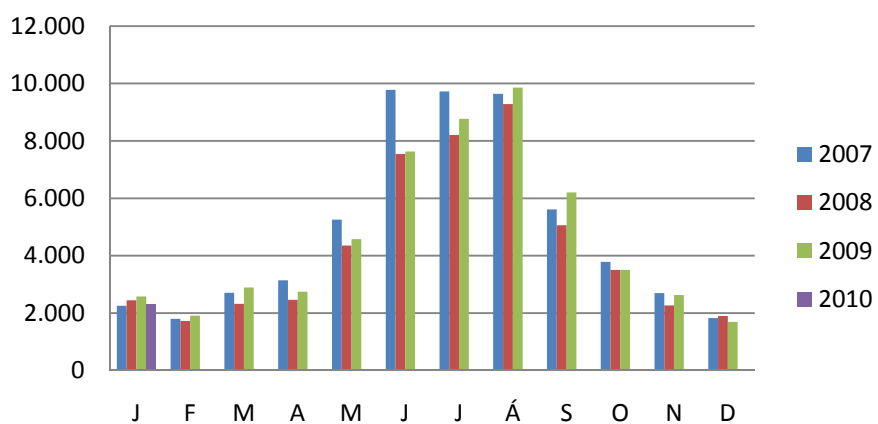
Ítalir, Spánverjar



Árið 2009 komu um 26 þúsund Ítalir og Spánverjar til Íslands, 32% fleiri en á árinu 2007.

Langflestir Ítalir og Spánverjar koma að sumarlagi eða um og yfir 70%. Tæplega fimmtungur kemur á vorin eða haustin og um einn af hverjum tíu yfir vetrarmánuðina.

N-Ameríkanar

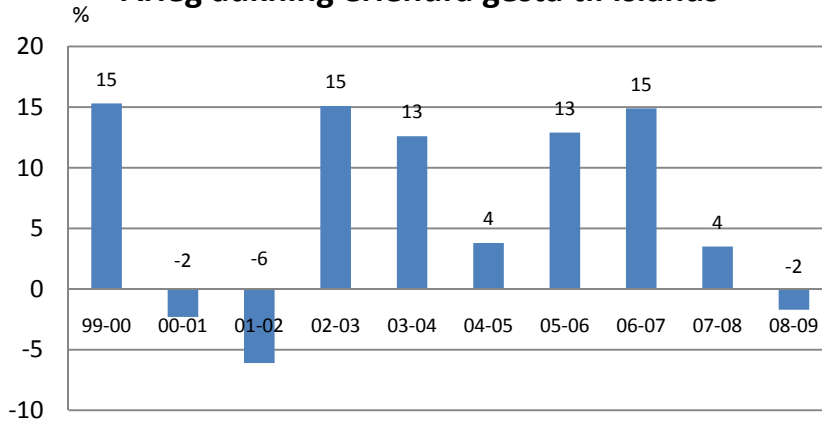


Árið 2009 komu um 55 þúsund N-Ameríkanar til Íslands, 6% færri en á árinu 2007.

Helmingur N-Ameríkana kemur að sumarlagi, þriðjungur að vori eða hausti og fimmtungur yfir vetrarmánuðina.

ÁRLEG AUKNING, SPÁ OG SKEMMTIFERÐASKIP

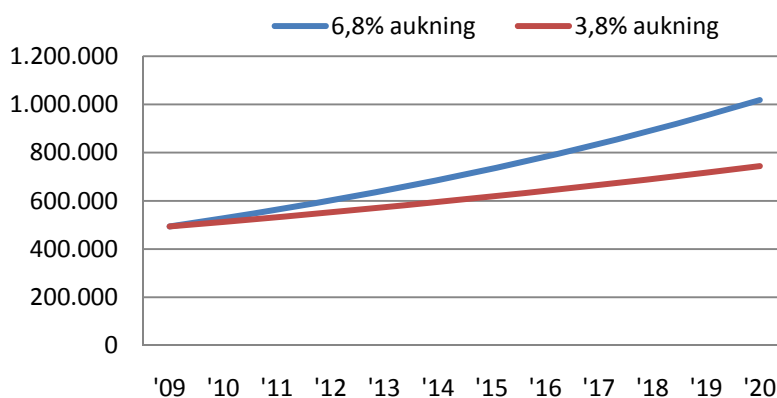
Árleg aukning erlendra gesta til Íslands



Árleg aukning erlendra gesta til Íslands hefur verið 6,8% milli ára að jafnaði síðastliðin tíu ár. Aukningin hefur fimm sinnum farið yfir 12 prósent milli ára á tímabilinu.

Heimild: Ferðamálastofa

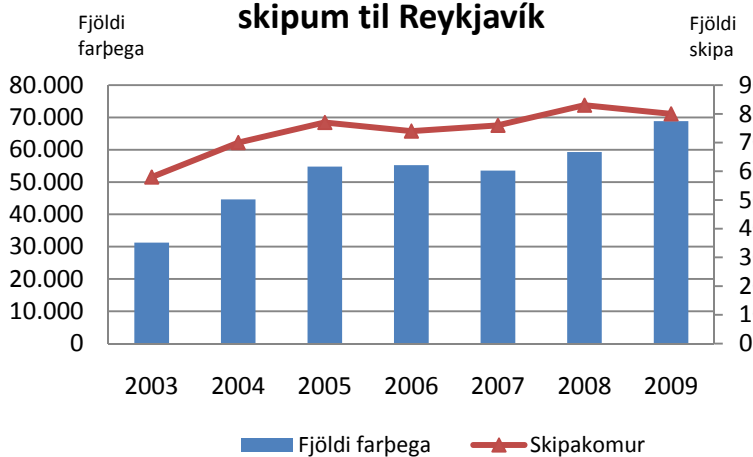
Erlendir gestir til ársins 2020



Ef gert er ráð fyrir 6,8% árlegri aukningu ferðamanna að jafnaði líkt og verið hefur á Íslandi síðastliðin tíu ár má gera ráð fyrir einni milljón ferðamanna til Íslands árið 2020. Ef við fylgjum hins vegar eftir spá Alþjóða ferðamálastofnunarinnar (UNWTO) um fjölgun ferðamanna á heimsvísu má gera ráð fyrir 745 þúsund gestum árið 2020 til Íslands.

Heimild: Ferðamálastofa

Erlendir gestir með skemmtiferðaskipum til Reykjavík



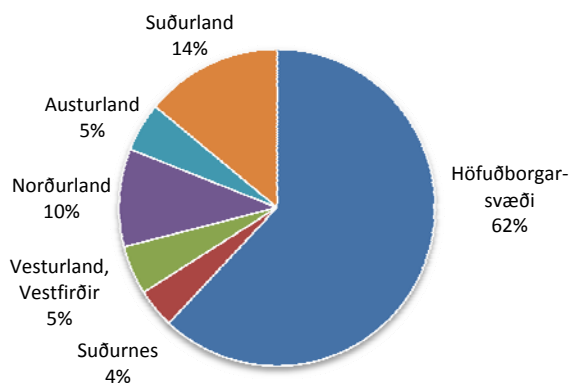
Um 95% skemmtiferðaskipa til landsins hafa viðkomu í Reykjavík. Árið 2003 komu 58 skip til Reykjavíkur með um 31 þúsund gesti en á árinu 2009 voru skipin 80 talsins með tæplega 69 þúsund gesti.

Heimild: Faxaflóahafnir

GISTINÆTUR Á HÓTELUM 2009

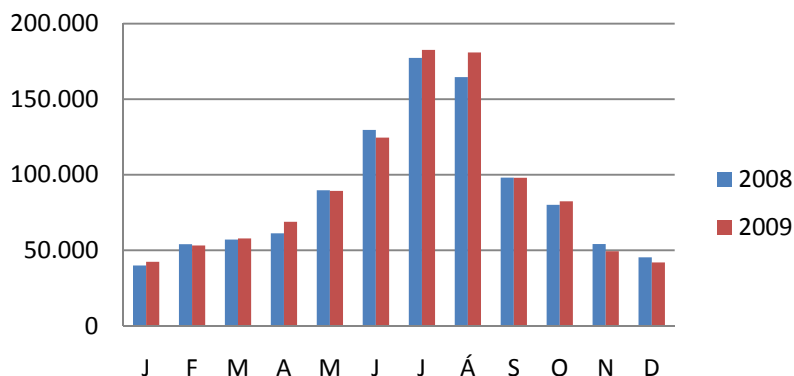
Framboð á hótélum 2009

(fjöldi rúma eftir landshlutum)



Á undanförunum árum hefur verið mikil aukning í framboði á gistirými. Samarið 2009 voru í boði 9.482 rúm á 79 hótélum sem er um 54,5% af heildarrúma-fjöldi á hótélum og gistiheimilum í landinu.

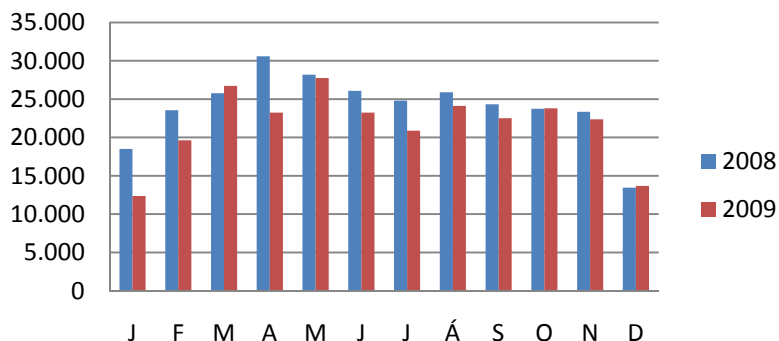
Gistinætur erlendra gesta á hótélum



Erlendir gestir eyddu um einni milljón gistinátta á hótélum á Íslandi árið 2009 og er um að ræða 2% fleiri gistinætur á hótélum en á árinu 2008.

Helmingi gistinátta á hótélum er eytt að sumri, þriðjungi að vori eða hausti og tæplega fjórðungi yfir vetrarmánuðina.

Gistinætur Íslendinga á hótélum



Íslendingar eyddu um 260 þúsund gistinóttum á hótélum innanlands árið 2009 eða 9,7% færri gistinóttum en árinu áður.

Fjórðungi gistinátta var eytt yfir sumarmánuðina, ríflega þriðjungi að vori eða hausti og ríflega þriðjungi yfir vetrarmánuðina.

ERLENDIR FERÐAMENN Á ÍSLANDI 2008-2009

KYN (%)

Vetur (sept '08-maí '09)

Karlar 53,6

Konur 46,4

Sumar (júní-ágúst '09)

Karlar 52,5

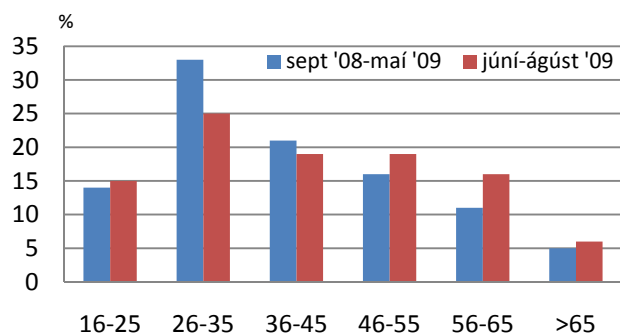
Konur 47,5

MEÐALALDUR

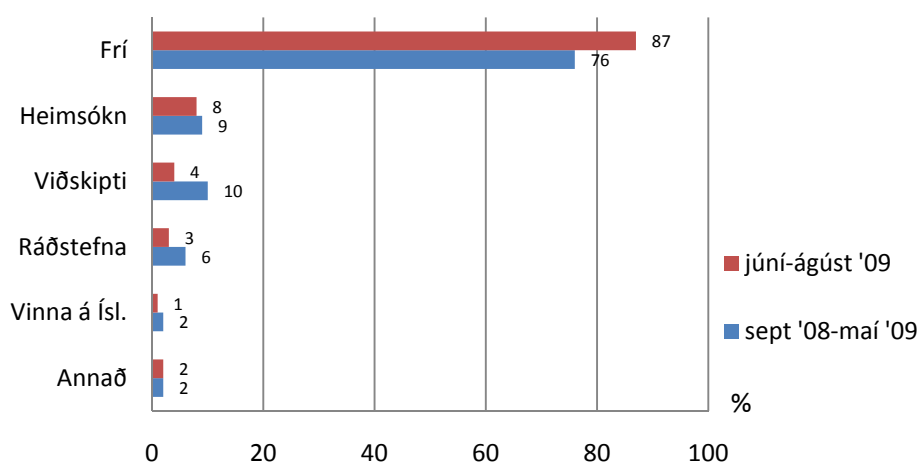
Vetur 39,7

Sumar 41,7

Aldursskipting erlendra gesta



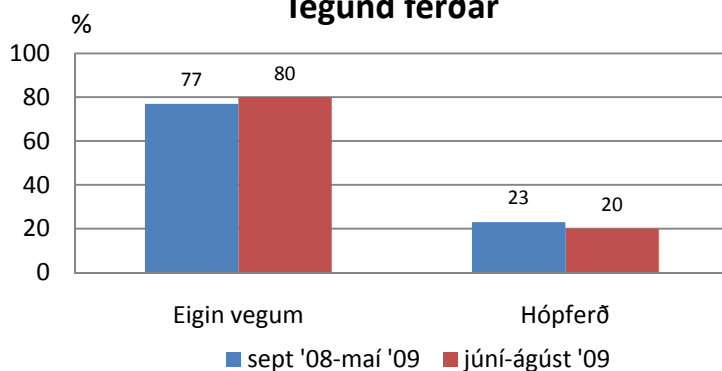
Tilgangur ferðar



Langflestir koma til Íslands í frí. Hlutfallslega fleiri koma vegna viðskipta, ráðstefnu eða vinnu á Íslandi utan sumartíma.

11

Tegund ferðar

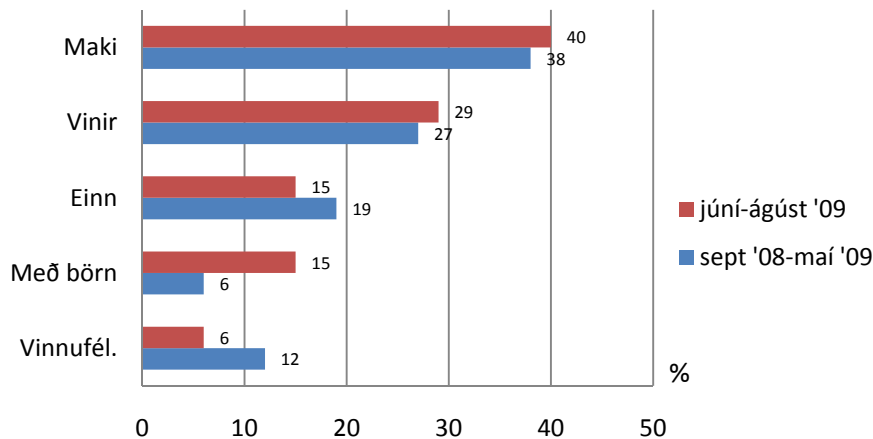


Áður komið til Ísland

Fimmtungur gesta sem kom til Íslands á tímabilinu september '08 til maí '09 hafði komið áður til Íslands. 17% sumargesta 2009 hafði hins vegar komið áður.

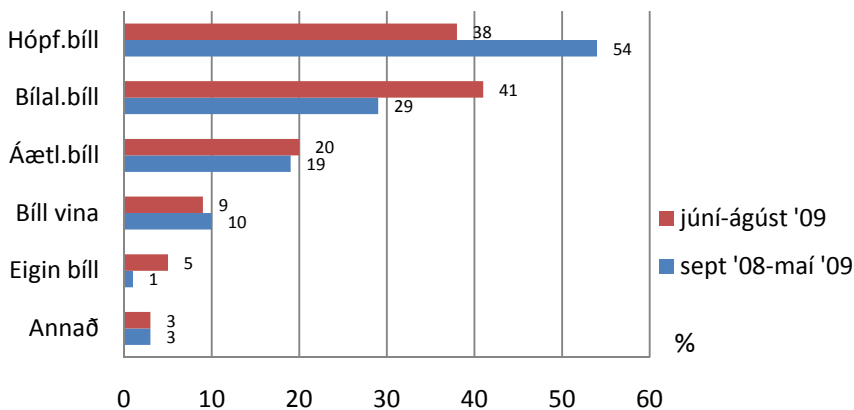
ERLENDIR FERÐAMENN Á ÍSLANDI 2008-2009

Með hverjum ferðast



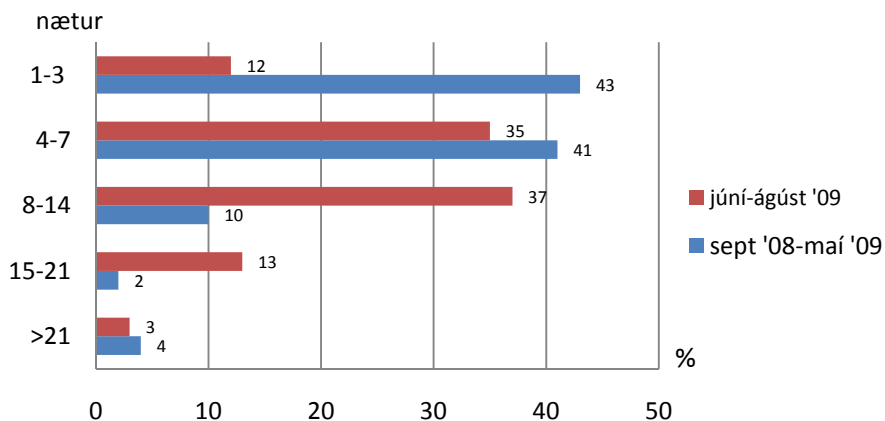
Flestir ferðuðust með maka eða vinum. Mun fleiri voru með börn í föruneysi að sumri.

Ferðamáti innanlands



Flestir nýttu sér hópferðabíla á tímabilinu sept '08-maí '09 en að sumarlagi nýttu sér flestir bílaleigubíla og hópferðabíla.

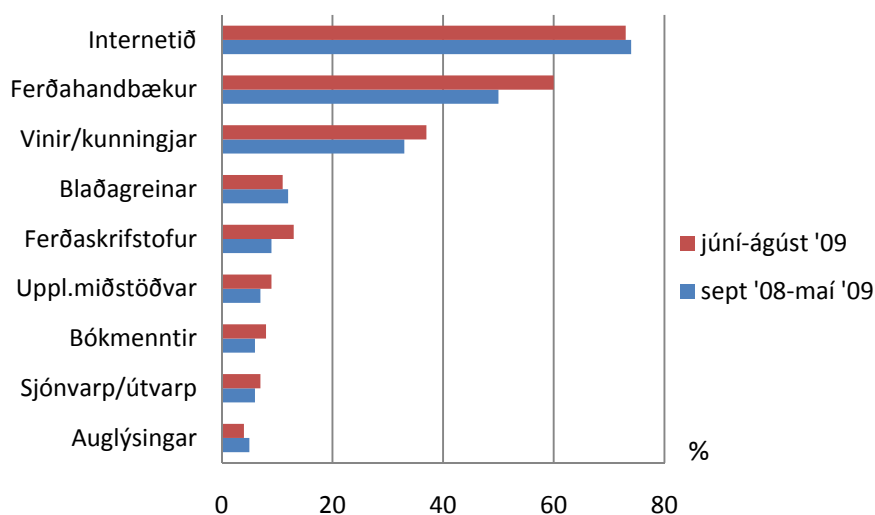
Dvalarlengd erlendra gesta - flokkuð



Meðaldvalarlengd erlendra gesta var 5,5 nætur að vetri (sept '08-maí '09) og 9,8 nætur að sumri (júní-ágúst '09).

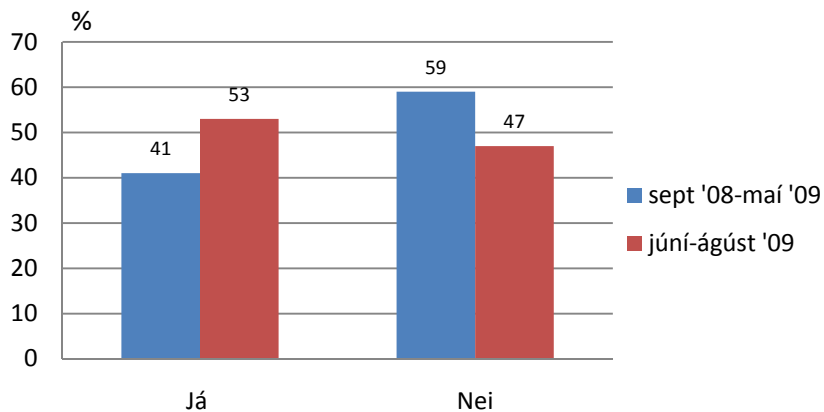
ERLENDIR FERÐAMENN Á ÍSLANDI 2008-2009

Hvar aflað upplýsinga um Ísland?



Notkun og aðgengi að netinu eykst hröðum skrefum. Meira en tvöfalt fleiri erlendir gestir á Íslandi fá upplýsingar um land og þjóð á netinu en fyrir tíu árum.

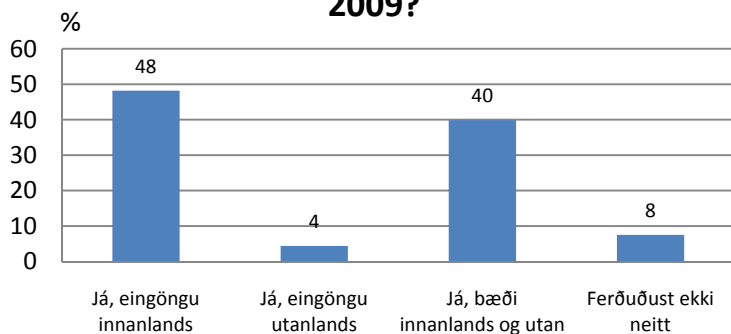
Nýttu þjónustu upplýsingamiðstöðva



Hlutverk upplýsingamiðstöðva á Íslandi hefur verið að eflast síðustu ár. Um og yfir helmingur nýtir sér þjónustu þeirra.

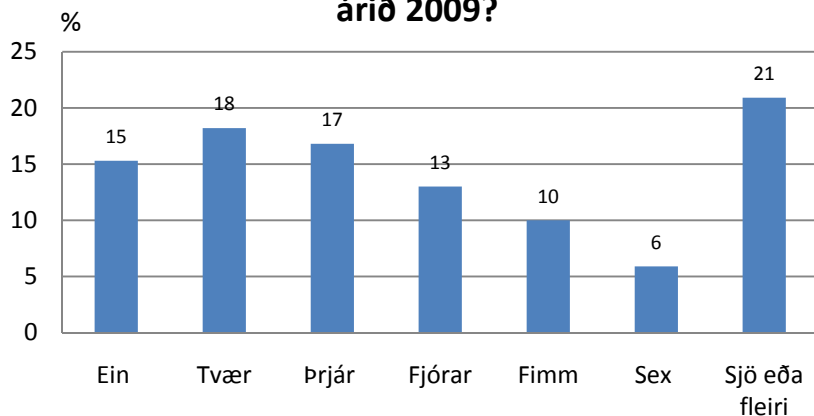
FERÐALÖG ÍSLENDINGA 2009

Var ferðast innanlands eða utan árið 2009?



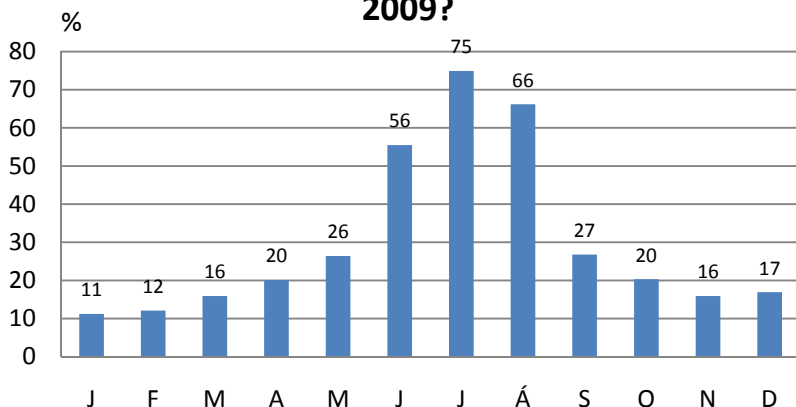
Níu af hverjum tíu landsmönnum ferðuðust innanlands á árinu 2009. Tæplega helmingur ferðaðist eingöngu innanlands og tveir af hverjum fimm bæði innanlands og utan. Um 4% ferðuðust eingöngu utanlands. Þeir sem ferðuðust ekki neitt voru um 8%.

Hve margar ferðir voru farnar innanlands árið 2009?



Þriðjungur landsmanna fór í eina til tvær ferðir innanlands á árinu 2009, tæplega helmingur í þrjár til sex ferðir og um fimmtingur í sjö eða fleiri ferðir.

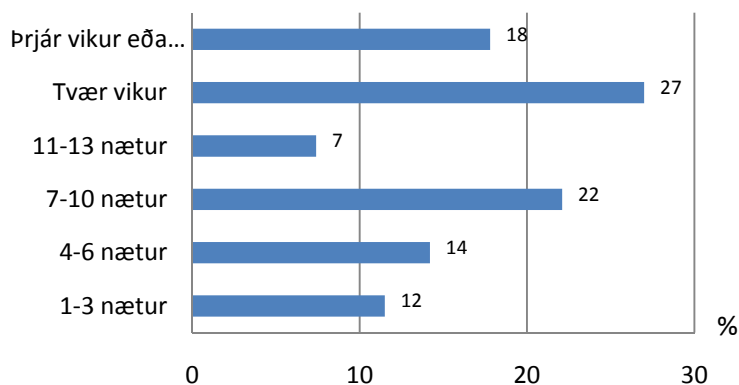
Í hvaða mánuði var ferðast innanlands 2009?



Þrír af hverjum fjórum landsmönnum ferðuðust í júlí, tveir af hverjum þremur í ágúst og ríflega helmingur í júní. Álíka margir ferðuðust í maí og september eða um fjórðungur landsmanna, í apríl og október eða um fimmtingur landsmanna og mars og nóvember eða tæp 16% landsmanna. Einn af hverjum tíu ferðaðist í janúar og febrúar og tæp 17% í desember.

FERÐALÖG ÍSLENDINGA 2009

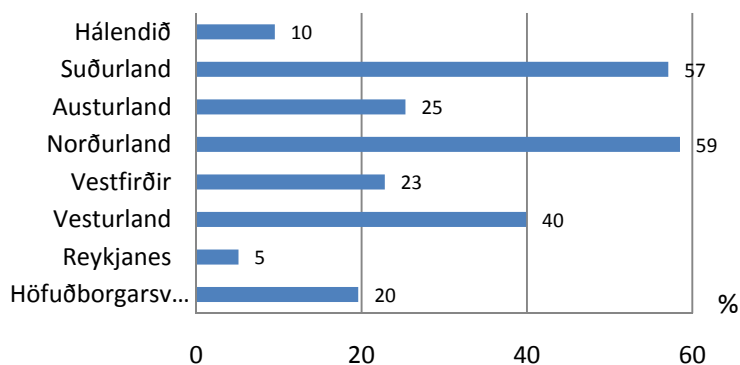
Fjöldi gistinátta innanlands 2009



Íslendingar gistu að jafnaði 14,3 nætur á ferðalögum innanlands árið 2009.

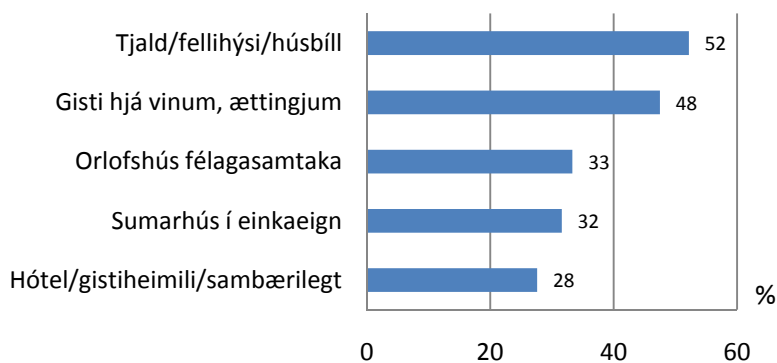
Fjórðungur gisti eina til sex nætur, tæplega fjórðungur sjö til tíu og helmingur ellefu eða fleiri nætur.

Í hvaða landshluta var gist á ferðalögum innanlands 2009?



Sex af hverjum tíu landsmönnum gistu á Norðurlandi og Suðurlandi á ferðalögum um landið á árinu 2009. Fjöldmargir gistu á Vesturlandi eða tveir af hverjum fimm, fjórðungur á Austurlandi, tæplega fjórðungur á Vestfirðum, fimmtungur á höfuðborgarsvæðinu, einn af hverjum tíu á hálendinu og 5% á Reykjanesi.

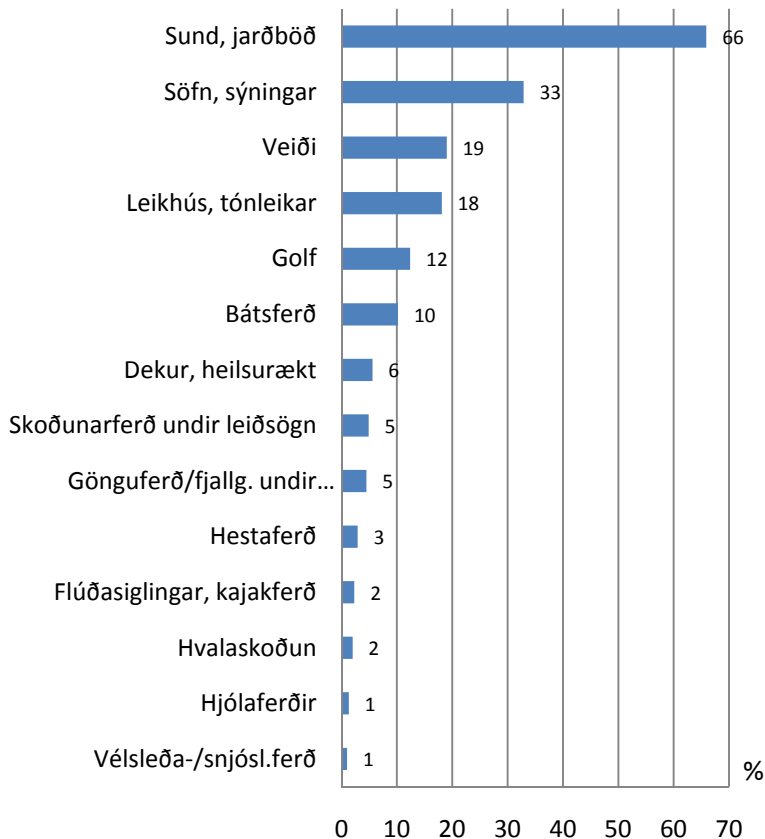
Hvaða gistaðstaða var nýtt á ferðalögum innanlands 2009



Sú gistaðstaða sem var nýtt í hvað mestum mæli af landsmönnum var gisting í tjaldi, fellihýsi eða húsbíl en auk þess nýttu fjöldmargir sér það að gista hjá vinum eða ættingjum.

FERÐALÖG ÍSLENDINGA 2009

Hvaða afþreyingu var greitt fyrir á ferðalögum innanlands 2009?

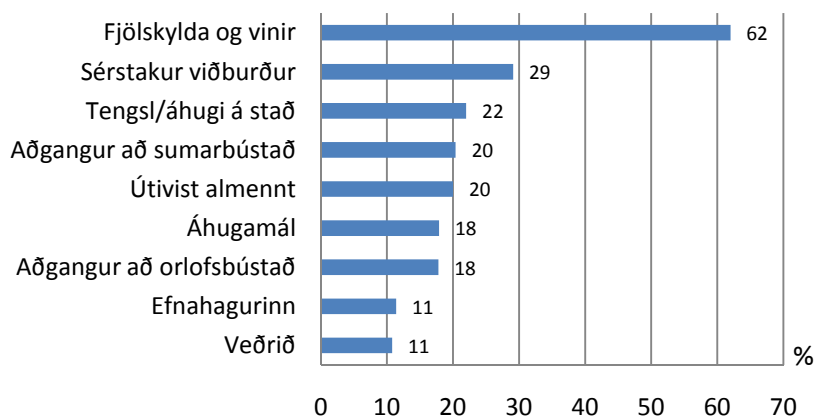


Sund og jarðböð er sú afþreying sem flestir landsmenn greiddu fyrir á ferðalögum innanlands, en auk hennar borguðu fjölmargir sig inn á söfn og sýningar, fyrir veiði, leikhús og tónleika.

Náttúrutengd afþreying var notuð í minna mæli en innan við 5% greiddu fyrir einhverja af eftirtalinni afþreyingu; skoðunarferð eða gönguferð/fjallgöngu með leiðsögumanni, hestaferð, flúðasiglingu/kajakferð, hvalaskoðun, hjólreiðar og vélsleða-/snjósl.ferð.

16

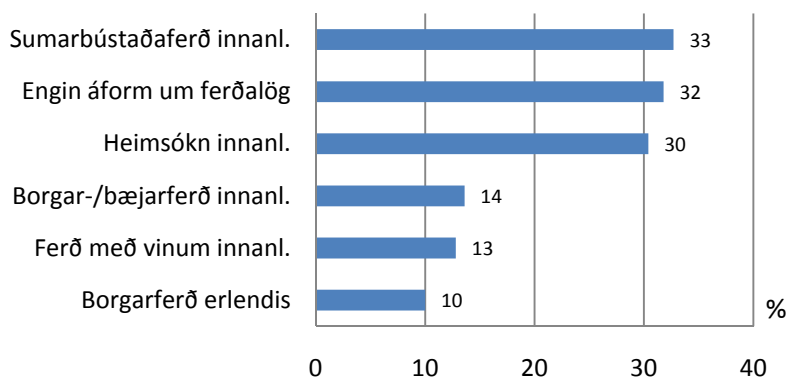
Hvað hafði mest áhrif á að farið var í ferðalag á árinu 2009?



Fjölmargir þættir höfðu áhrif á ákvarðanatöku vegna ferðalaga á árinu 2009. Fjölskylda og vinir höfðu einna mest áhrif, en aðrir þættir sem höfðu umtalsverð áhrif voru sérstakur viðburður, áhugi eða tengsl við stað eða svæði, aðgangur að sumarbústað og útivist almennt.

FERÐAÁFORM ÍSLENDINGA 2010

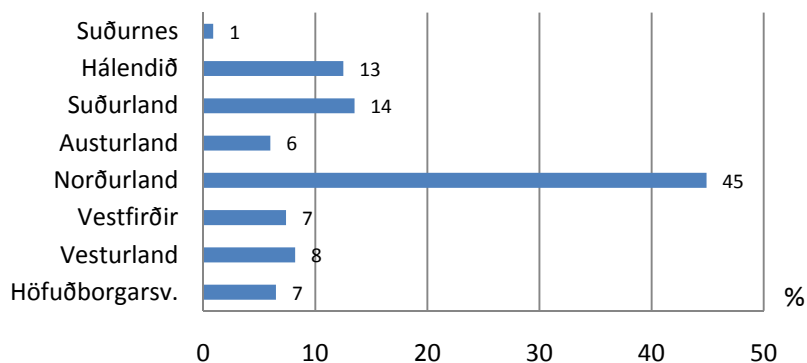
Hvers konar ferðalag ætla landsmenn í á næstu mánuðum (jan-maí 2010)



Þeir sem eru að huga að ferðalögum á fyrri hluta ársins 2010 ætla flestir að ferðast innanlands og fara annað hvort í sumarbústaðaferð eða að heimsækja vini og félagi.

Tæplega þriðjungur hefur engin áform um ferðalög á fyrri hluta ársins.

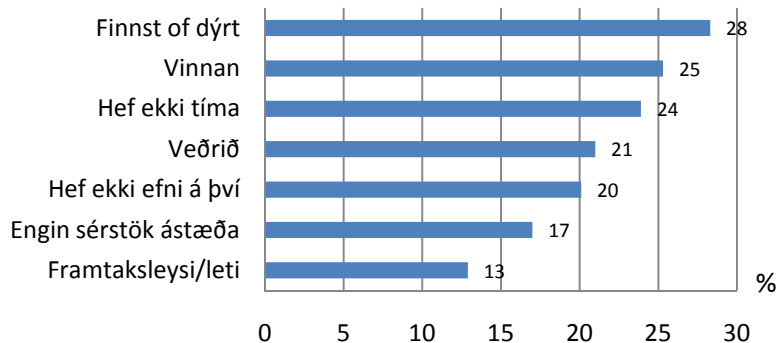
Hvaða landssvæði er mest spennandi til vetrarferða á Íslandi?



Það svæði sem landsmönnum þykir hvað mest spennandi til vetrarferða er Norðurland.

17

Hvað stendur í vegi fyrir að ferðast er meira innanlands að vetri til?



Það sem einkum stendur í vegi fyrir því að landsmenn ferðist meira innanlands að vetrarlagi er að þeim finnst það of dýrt, þeir geta það ekki vinnunnar vegna eða vegna þess að þeir hafi ekki tíma. Veðrið letur landsmenn enn fremur í nokkrum mæli til ferðalaga auk þess sem þeir hafa ekki efni á því að ferðast.